

企业参与高等职业教育人才培养年度报告

——福建省立医院

(2023)

福建卫生职业技术学院

二〇二三年十二月

目 录

一、企业概况.....	1
二、合作概况.....	2
三、建设思路与成效.....	3
(一) 企业资源投入.....	3
(二) 建设内容与成果.....	4
四、问题与展望.....	10



一、企业概况

福建省立医院是福建省卫生健康委直属的、非营利性三级甲等综合医院，创建于1937年，是福建省最早创办的公立医院之一，目前已发展成为我省临床诊疗、医学研究、医学教育、预防保健的中心（见图1）。

医院学科齐全、技术力量雄厚、特色专科突出、多学科综合优势强大，拥有福建省唯一国家级紧急医学救援队。作为福建省医学研究中心，拥有福建省5个省级研究所，3个临床医学中心，2个临床医学研究中心，4个省级重点实验室以及顾东风院士合作研究室、一带一路联合共建实验室等。医院临床医学实验研究中心公共实验平台是目前全省医疗卫生系统规模最大的公共实验服务型平台，可提供高效的科研技术服务与支持。医院秉承“精于医术、诚于医德”的院训，近年来，先后获评全国卫生计生系统先进集体、全国文明单位、全国人文爱心医院、改善医疗服务创新医院、全国抗击新冠肺炎疫情先进集体等。



图1 福建省立医院

二、合作概况

福建省立医院 2011 年与福建卫生职业技术学院联合举办“1+2”护理专业校企合作班（见图 2），“学校医院一体培养护理专业高技能人才改革试点项目”列入“福建省创新人才培养改革试点项目”。12 年来共计培养护理专业毕业生 314 名，就职于各家医疗单位，广受好评，每年就业率均为 100%。

自 2021 年起，医院借助作为福建省急危重症护理中心的优势，将护理专业校企合作班进行升级，开设护理专业——急危重症护理方向。以合作育人为核心，校企合作为渠道，构建了企业与学校双元主体、企业与学校双元管理、企业与学校双元评价的人才培养新模式。

校企双方在学院校企合作理事会和专业建设指导委员会指导下，共同遴选擅长教育管理的行业专家和专业教师组成校企合作管理委员会，履行“校企合作”人才培养的管理以及人才质量评价等工作。校企双方共同承担护理专业人才培养方案的制定、课程体系的设计；共同开展课程开发、专业课程教学、实训基地建设等工作，整合了专业基础课、主干课、核心课以及技能实践课，共同开发了融合专业知识、实践技能、职业素养于一体的教材、课件等教学资源，并形成了适应护理职业能力培养的课程体系。



图2 护理专业福建省立医院校企合作班

三、建设思路与成效

(一) 企业资源投入

福建省立医院为护理专业学生设计打造模拟急诊室、重症监护病房、创伤救护、心肺复苏理实一体实训室。学生可以接受系统的急危重症护理知识和技能培训,包括各种急危重症的病情观察、护理评估、护理干预和护理记录等方面的技能。引进虚拟仿真软件,根据需求设置场景,扮演不同角色,利用任务模式,体验真实情景,完成急危重症护理技术技能的练习,以任务为导向,完成多项操作的联合,提高学生急危重症护理能力及团队协作能力。

福建省急救中心是福建全省急救网络的龙头单位(见图3),包括急诊门诊、抢救室、观察室及输液厅在内的院前急救、院

内救治系统，急诊科总建筑面积达 11849 平方米，拥有 120 指挥调度室、院前急救部、急诊抢救室、急诊内外科病房、急诊重症医学科、急诊手术室、急诊麻醉科、急诊各专科门诊、急诊药房、急诊 B 超、急诊 CT、检验科、放射科、收费处等一系列独立的急诊科室，年抢救量近 3 万人次，抢救成功率 99.6%。为护理专业急危重症护理方向人才培养提供了最优的实践环境。

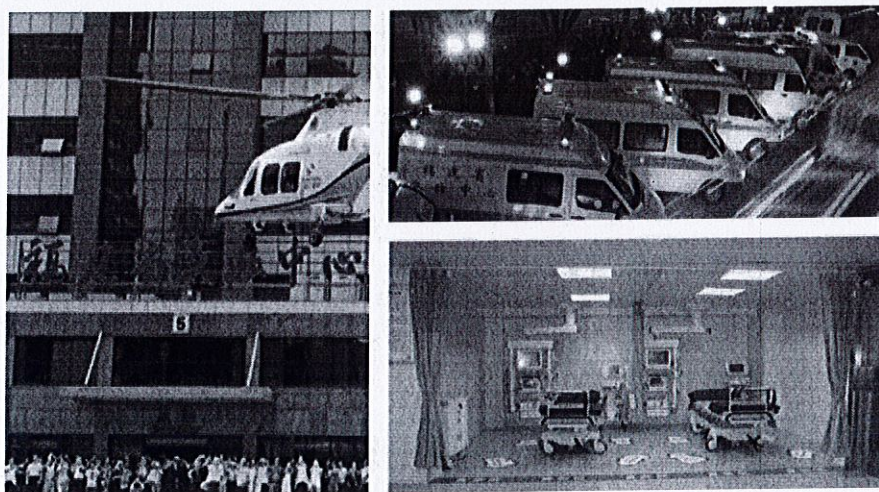


图 3 福建省急救中心

（二）建设内容与成果

1.共同构建“校企合作”人才培养机制

为确保护理专业“校企合作”人才培养的有序进行，学院建立健全相关制度，主要包括：《福建卫生职业技术学院校企合作办学项目管理办法》《福建卫生职业技术学院校企合作办学沟通制度》等，以确保“校企合作”人才培养项目持续稳定、健康有序进行。

在学院校企合作理事会和专业建设指导委员会的指导下，学院联合福建省立医院，由行业专家、企业人员、专业教师组成校企合作管理委员会，其主要职责是研究“校企合作”相关制度和规定；结合学院实际，制定工作方案；指导“校企合作”人才培养的专业建设、教材建设、教学改革、实训基地建设等工作；组织和开展“校企合作”教学领域的理论与实践研究；组织“校企合作”教学研讨，信息交流工作；制定“校企合作”相关管理制度；总结相关情况，如实向上级和对口部门汇报情况，采纳提出的意见建议，有针对性地做好资料收集工作。

同时，福建省立医院成立“校企合作”教研组（见图4），主要职责是负责协调企业与学校共同开展人才培养，组织开展人才培养计划实施、日常教学管理、学生管理、师资安排、教学质量评价等工作，确保“校企合作”人才培养顺利实施。

这一系列举措形成了“校企共建、人才共育、师资共享、基地共管、质量共评、成果共享”的校企合作体制机制。



图4 福建省立医院校企合作班教研组

2.共同开展“校企合作”人才培养

根据高等职业学校护理专业教学标准,对接医药卫生行业对急危重症护护理人才的需求,精准定位人才培养目标,确定人才培养规格,在福建卫生职业技术学院护理专业人才培养方案的基础上,校企共同修订《护理专业——急危重症护理方向人才培养方案》,面向急危重症护理的社会需求,培养学生在掌握基础护理基本理论知识及专业技能的基础上,提升急重症监护护理的专科护理能力,使学生具有良好的职业道德、人文素养、实践能力和创新精神,能在急重症专科护理职业工作中按职业要求承担护理职业的方法能力、专业能力,适应职业生涯发展和变化的能力。毕业后能在各级医疗、预防、保健机构从事急重症护理,具有终身发展能力的知识型、发展型技能人才。优化课程体系,将《急危重症护理》课程由48学时增加至152学时,实习安排中急诊护理与重症监护护理岗位实习由8周增加至16周。

实行双导师制,为学生配备校内和行业双导师,培养学生专业能力、实践能力和社会能力,培养行业认可、技艺精湛的高素质技术技能人才,将校企合作贯穿于人才培养全过程。依托医院福建省急危重症护理护理中心与学校美国心脏协会(AHA)急救培训基地平台,强化学生急危重症护理护理能力(见图5),打造急危重症护理护理专业人才培养品牌。

医院与学校共建实践育人示范基地（见图6），携手打造协同育人新模式，在教学科研、社会实践、育才铸魂、提质增效上互济共享、同声相应。学院将加强与省立医院护理部的联系与合作，实现“小课堂授业、大课堂育人”。培养专业技能的同时树立学生正确的价值观，突出护理职业观、职业素养及职业能力的培养，注重教、学、做合一。



图5 AHA急救培训



图6 校企共建实践育人示范基地

3.共同开展“校企合作”课程建设

针对学生以及授课教师、临床带教老师的动态评估和反馈的问题，开展《急危重症护理》集体备课（见图7），做到教学改革持续性、系统性、互动性、针对性，以确保课程目标的实现和教学质量的提高（图8）。

依托福建卫生职业技术学院双元合作校本课程开发项目（见图9），为护理专业——急危重症护理方向量身定做《急危重症护理》双元合作校本教材、共建教学案例、技能标准、考核标准、新设备新技术教学视频、重难点解析等内容。并在此基础上，创建交流论坛及专家咨询模块以及建立急危重症护理 OSCE 实践练习及考核模式，实现校企学习交流无缝连接。

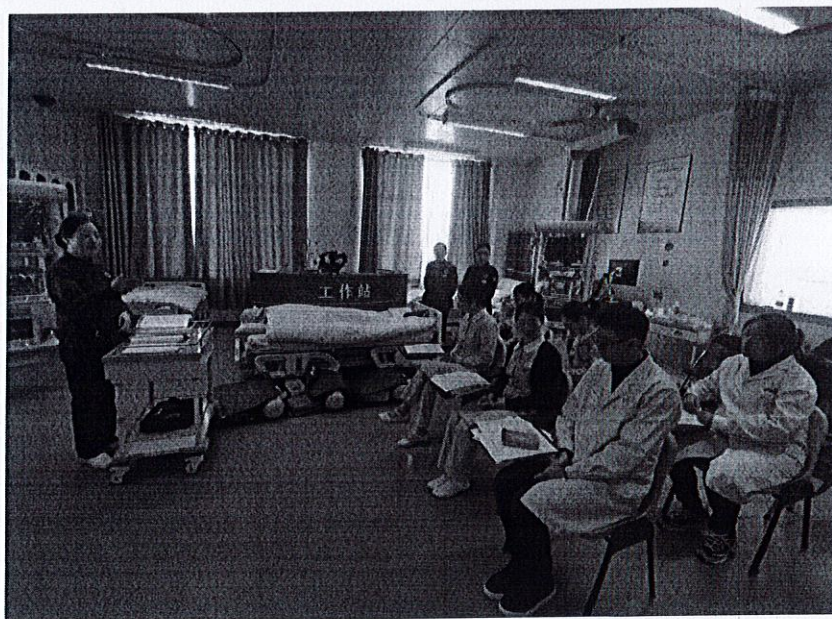


图7 校企共同开展《急危重症护理》集体备课

福建卫生职业技术学院文件

闽卫院教〔2022〕79号

福建卫生职业技术学院关于公布 2022 年校级专业建设与教学改革项目立项结果的通知

2022 年校级专业建设与教学改革项目立项结果汇总表

序号	项目编号	专业	项目类型	项目名称	项目主持人		成员名单(不包含项目主持人)	计划完成时间	资助金额(万元)
					姓名	职务/职称			
58	JG2022501	护理	双元合作校本课程	急危重症护理	张瑾	讲师	洪霞、金爽、林浩、林阳、陈巧玲、吴静冰、郑若菲、李冬秀、向月、林伟、陈婷玉、方凤贞、林雅珠	2023.5	2
83	JG2022606	护理	教学改革研究课题	OSCE 在儿科实习护生护理临床能力评价中的应用	李议	主管护师(福建省立医院)	程楷、潘佳文、魏平珠、陆文婷	2023.5	0.5

图 8 校企合作开展教学改革项目

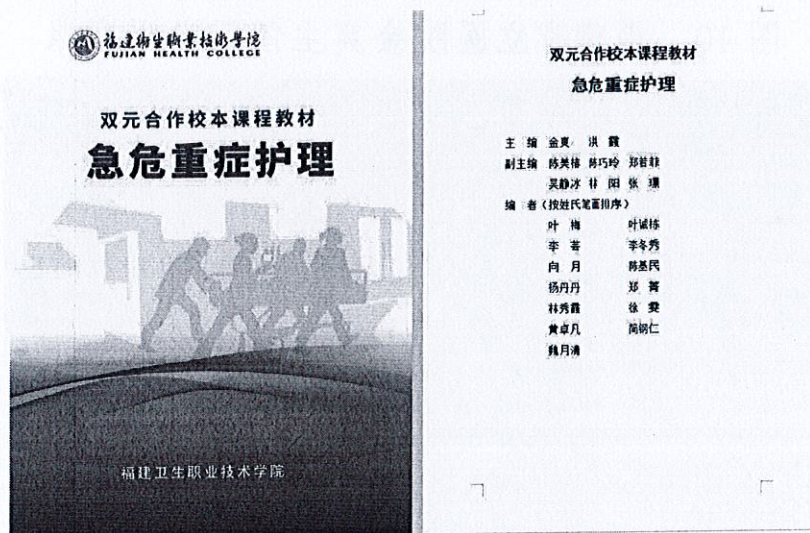


图 9 校企合作开发双元合作校本课程教材

4. 助推企业发展

学院和临床教师积极合作，相互分享、相互学习和提高，不断提升专业水平和教学能力（见图 10）。充分发挥学术造

诣深、教学水平高的教授、副教授以及临床主任护师、副主任护师的辐射作用，聚集和形成一批优秀的教学团队，组织参与教学能力大赛项目，进行持续的优化和改进，以适应不断变化的教育环境和需求。校企合作教学团队在 2023 年福建省职业院校教师教学能力大赛荣获一等奖（见图 11）。

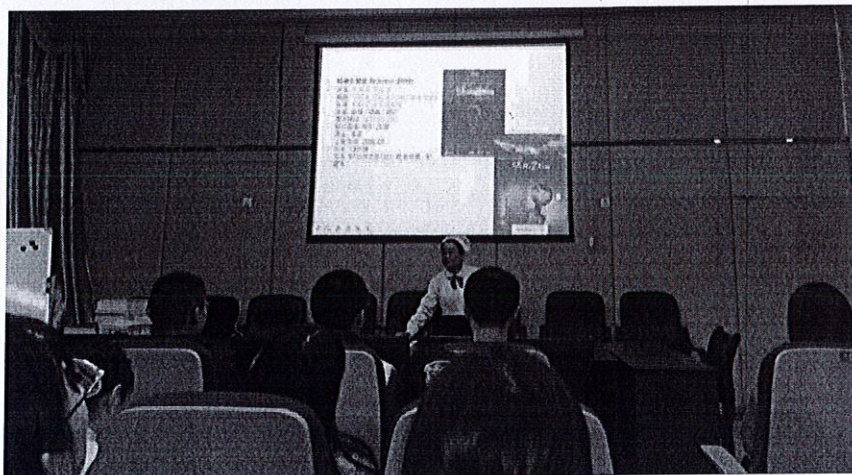


图 10 福建省立医院金爽主任开设观摩课



图 11 校企教学团队荣获省级教师教学能力比赛一等奖

四、问题与展望

1. 课程资源建设还需进一步升级

目前《急危重症护理》的课程资源主要是依托校内护理专

业 48 学时的课程资源，还不能满足急危重症护理方向教学需求，教材也是校本教材。教学团队要进一步开展课程建设，在医院急危重症真实护理场景拍摄教学视频与技能操作视频，丰富教学案例库，做出特色，力争申报省级精品在线开放课程。深化校本教材内容与形式，开发“纸-数融合”立体化教材，并争取正式出版。

2.人才培养质量还需进一步认定

首届护理专业——急危重症护理方向校企合作班学生将于 2024 年毕业，学生除学校给予的护理专业毕业证书外，还可获得医院与学校共同开具的护理专业——急危重症护理方向证书。可依托学校的 AHA 培训基地，使学生考取 AHA 颁发的 BLS 急救证书，使人才培养质量得到更多的行业与社会认可，打造福建省校企合作急危重症护理人才培养高端特色品牌。

